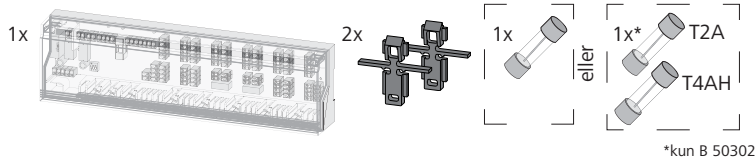


B 50302	24V / 230 V	
B 41402 B 40502 B 40602	24 V	
B 21402 B 20502 B 20602	230 V	

1 Leveringsomfang



2 Om denne vejledning

Inden der arbejdes med basis, skal nærværende vejledning læses grundigt og fuldstændigt. Vejledningen skal opbevares og videregives til senere brugere.

I vejledningen erstattes enkelte positioner af enhedens betegnelser af et x. Afhængigt af positionen erstatter det den pågældende angivelse for flere enhedstyper. Eksempelvis svarer B x1402 til B 41402 og B 21402. Nærmere informationer og en download af vejledningen fås på www.ezr-home.de.

Følgende symboler viser

- en oprensning,
- ⚠ en advarsel mod elektrisk spænding,
- i en vigtig information.

3 Sikkerhed

3.1 Bestemmelsesmæssig anvendelse

Basis tjener til

- opbygningen af enkeltrumsregulering med op til 10 zoner (afhængigt af den anvendte type) til opvarmnings- og kølezoner,
- tilslutningen af op til 18 aktuatorer og 10 rumbetjeningsenheder (afhængigt af anvendt type),
- tilslutningen af aktuatorer med virkemåde NC (normally closed) eller NO (normally open), afhængigt af anvendt termostat,
- tilslutningen af en ekstern timer,
- afhængigt af anvendt type, tilslutningen af en pumpe eller en kedel, en CO-signalgiver, en temperaturbegrænser eller dugpunktsensor,
- stationær installation.

Enhver anden brug, ændringer og ombygninger er udtrykkeligt forbudte og medfører farer, som producenten ikke er ansvarlig for.

3.2 Sikkerhedshenvisninger

Til undgåelse af ulykker med personskader og materielle skader skal alle sikkerhedsoplysninger i denne vejledning overholdes.

ADVARSEL

Livsfare på grund af den elektriske spænding ved basisstationen!

- Sluk for netspændingen og sikr mod genindkobling inden åbning.
- Enheden må kun åbnes af en autoriseret fagperson.
- Frigør foreliggende eksterne spændinger og sikr mod genindkobling.
- Brug kun produktet i teknisk upåklagelig tilstand.
- Enheden må kun bruges uden tildækning af enheden.
- Personer (herunder børn) med indskrænkede fysiske, sensoriske eller mentale evner, manglende erfaring eller manglende viden må ikke anvende produktet eller arbejde med det. I givet fald skal der holdes øje med den nævnte personkreds af en person, som er ansvarlig for sikkerheden, eller instrueres i at bruge produktet.
- Kontrollér, at børn ikke leger med produktet. I givet fald skal børnene være under opsyn.
- I nødstilfælde skal hele enkeltrumsstyringen kobles spændingsfri.

3.3 Personlige forudsætninger

El-installationerne skal udføres i henhold til de gældende nationale bestemmelser samt reglerne fra dit lokale energiforsyningselskab. Denne vejledning forudsætter faglig viden, som svarer til en statslig anerkendt uddannelse i et af de følgende erhverv:

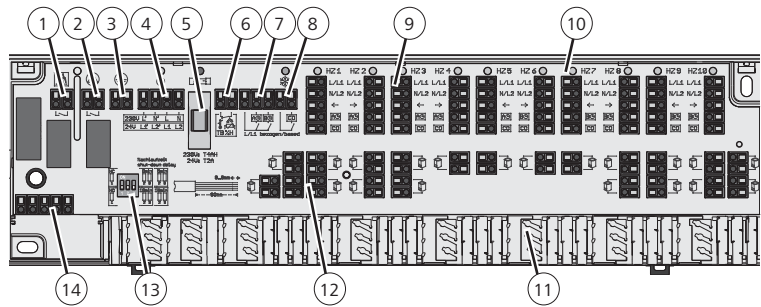
- Anlægsmekaniker for sanitær-, varme- og klimateknik
- El-montør eller
- elektriker

svarende til de i Forbundsrepublikken Tyskland offentligt bekendtgjorte erhvervsbetegnelser samt de afsluttede faglige uddannelser under den europæiske fællesskabslovgivning, som kan sammenlignes dermed.

4 Apparatoversigt

4.1 Tilslutninger og visninger

Efterfølgende vises det fulde udstyr. Alt efter foreliggende basis kan enkelte positioner bortfalde.



- | | |
|--|---|
| 1 Kedeltilslutning | 8 Change-over opvarmning/afkøling |
| 2 Pumpetilslutning | 9 Tilslutning termostat |
| 3 Beskyttelsesledertilslutning (kun ved 230 V) | 10 LED'er |
| 4 Spændingsforsyning | 11 Trækaflastning |
| 5 Sikring | 12 Tilslutning aktuatorer |
| 6 Temperaturbegrænser eller dugpunktsensor | 13 DIP-afbryder |
| 7 Afsænkningsskanal ekstern timer | 14 Kontakter til husafdækning med integreret systemur |

4.2 Tekniske data

Driftsspænding:	B50302: 24 V ± 20 %, 50 Hz 230 V ± 10 %, 50 Hz
	B4xx02: 24 V ± 20 %, 50 Hz B2xx02: 230 V ± 10 %, 50 Hz
Optagen effekt:	24 V: maks. 36 VA / 230 V: maks. 50 VA
Sikring:	24 V: T2A / 230 V: T4AH
Antal varmezoner:	6 eller 10
Tilsluttede aktuatorer Type ⁴	A 20x05, A 21x05, A 40x05, A 41x05, AST 20x05, AST 21x05, AST 40x05, AST 41x05 maks. 15 / maks. 18 aktuatorer
For aktuatorer, som afviger fra de ovennævnte, gælder	
transientstrøm:	max. 500 mA (bei 230 V)
nominel belastning af alle drev:	maks. 24 W (bei 24 V)
Pumpe-/kedelstyring	
Koblingseffekt ^{2, 3} :	2 A, 200 VA induktiv
Tilkoblingsforsinkelse ³ :	2 min.
Efterløbstid fast/indstillelig ³ :	2 min. / 5 - 15 min.
Pumpebeskyttelsesfunktion ³ :	14 dage til 1 min
Virkemåde:	NC eller NO ¹ / NC ² / kan vælges ³
Omgivelsestemperatur:	0 til +50 °C
Opbevaringstemperatur:	-20 til +70 °C
Omgivelsesfugt:	80 % ikke kondenserende
Temperatur kugletrykprøve:	Tilslutningsklemme: 100 °C Plasthus: 75 °C
Tilsmudsgrad:	2
Dimensioneringsstødspænding:	1500 V
ERP-klasse i henhold til EU 811/2013:	1=1 %
Kapslingsklasse:	24 V: III / 230V: II
Kapslingstype:	IP 20
Virkemåde:	Type 1 / type 1.C
Mål (H x L x D):	90 x 326,5 x 50 mm

¹ B 50302 (afhængigt af termostaten)
² B 41402, B 21402
³ B 40502, B 40602, B 20502, B 20602
⁴ afhængigt af driftsspændingen (24 V/230 V) på basis

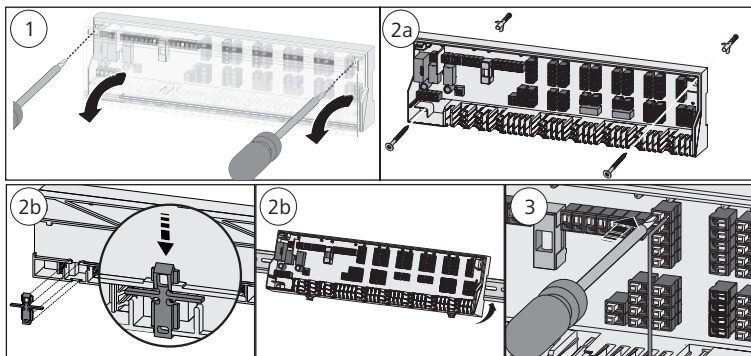
4.3 Konformitet

Dette produkt er kendetegnet med CE-tegnet og opfylder således kravene fra direktiverne:

- 2014/30/EU med ændringer i "Rådets direktiv til indbyrdes tilnærmelse af medlemsstaternes lovgivninger om elektromagnetisk kompatibilitet"
- 2014/35/EU med ændringer i "Rådets direktiv til indbyrdes tilnærmelse af medlemsstaternes lovgivninger om elektriske driftsmidler inden for bestemte spændingsgrænser"
- 2011/65/EU "Rådets direktiv om begrænsning af brugen af visse farlige stoffer i elektro- og elektronenheder"

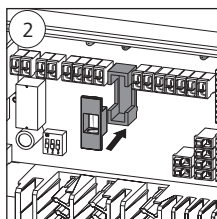
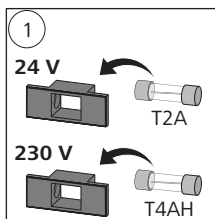
For hele installationen kan der findes videregående beskyttelseskrav; installatøren er ansvarlig for, at disse overholdes.

5 Montage



1. Tag afdækningen af.
2. Montér basis. Ved en vægmontering afhængigt af væggens beskaffenhed einer Wandmontage abhängig von der Wandbeschaffenheit die Basis mit 2 Stück Ø 4 mm Schrauben und entsprechenden Dübeln befestigen. Ved en bæreskinne-montering skal der bruges en TS 35/7,5.
3. Opret den elektriske forbindelse.
4. Montér afdækningen.

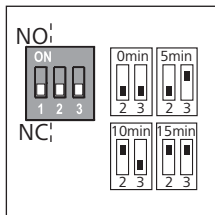
5.1 Vælg sikring og læg den i (kun B 50302)



Afhængigt af den indsatte sikring (inkluderet i leveringsomfanget) kan B 50302 bruges ved 24 V eller 230 V spændingskilder.

i Den anvendte spænding skal markeres på typeskiltet.

5.2 Parametrering (kun B 40x02, B20x02)



Indstillingen af virkemåden foregår via jumper 1:

NO-drift: Jumper 1 = ON
NC-drift: Jumper 1 = OFF

Hhv. pumpens og kedlens faste efterløbstid på 2 min. kan via en jumper 2 og 3 øges med yderligere 5, 10 eller 15 min.

Tid	Jumper 2	Jumper 3
0 min.	OFF	OFF
5 min.	OFF	ON
10 min.	ON	OFF
15 min.	ON	ON

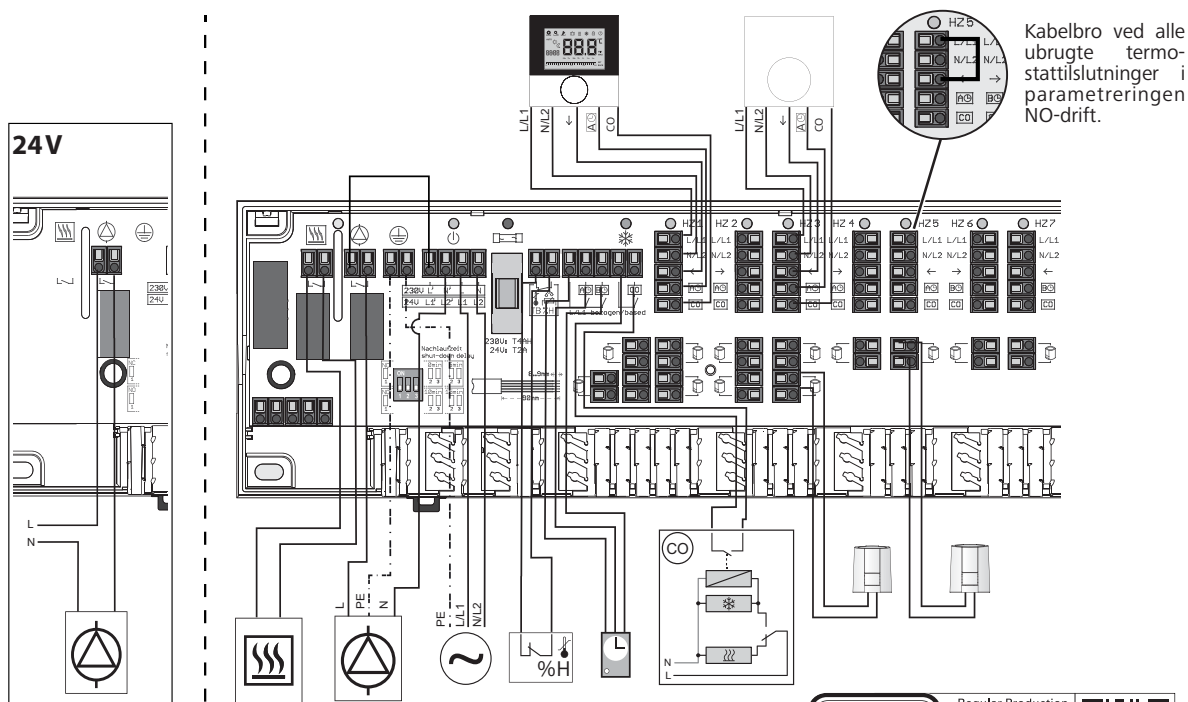
6 El-tilslutning

Spændingsforsyningen af 24 V versionen skal ske via en sikkerhedstransformer iht. EN 61558-2-6 eller en class II transformer iht. UL for Nordamerika.

For tilslutningen af spændingsforsyningen skal kabeltværsnittene være 0,75 mm² - 1,5 mm² ved 24 V eller 1,5 mm² ved 230 V. Afhængigt af basens spændingsversion skal muligheden L1 hhv. L og L3 hhv. N samt beskyttelseslederen forsynes via basis. I NC-tilstand er det muligt at tilslutte en differenceternostat/dugpunktssensor til kontakten TB/%H, i NO-tilstand er det ikke muligt at bruge denne kontakt. Hvis ikke der tilsluttes en temperaturbegrænser, skal tilslutningen TB/%H omgås (konstrueret fra fabrikkens side). Så snart der tilsluttes en temperaturbegrænser, skal broen fjernes. Temperaturbegrænseren skal være udformet som en åbnerkontakt.

i Termostatsens trådføring er afhængig af den aktuelle basis. For trådføringen skal hhv. termostatsens og den pågældende komponents vejledning bemærkes.

- Digital termostat
- Analog termostat
- Aktuator
- Kedel
- Pumpe
- Spændingskilde
- Temperaturbegrænser
- Systemur
- Change-over opvarmning/afkøling
- Afkøling
- Opvarmning



Kabelbro ved alle ubrugte termostattilslutninger i parametreringen NO-drift.

7 LED-signalering (kun B 40x02, B 20x02)

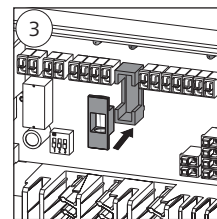
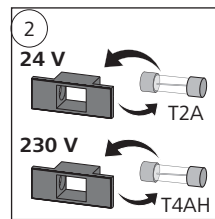
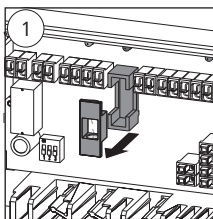
Funktion	Farve	Forklaring
Pumpe/kedel	Grøn	Tænd: Pumpe/kedel aktiv Sluk: Pumpe/kedel inaktiv Blinker: Termostat/dugpunktssensor aktiv
Netspænding	Grøn	Tænd: Enhed i drift Sluk: Enhed ikke i drift Blinker: Ventilbeskyttelsesfunktion aktiv (Option)
Sikring	Rødt	Tænd: Sikring defekt
Change-over	Blåt	Tænd: Modus køling aktiv Sluk: Modus opvarmning aktiv
Varmezoner 1 til x	Grøn	Tænd: Varmezone aktiv Sluk: Varmezone slukket

8 Vedligeholdelse

8.1 Skift sikring

⚠ ADVARSEL! Livsfare på grund af elektrisk spænding

- Sluk for spændingen, inden basis åbnes, og sikr imod genindkobling.
- Aktuelle eksterne spændinger skal frikobles og sikres imod utilsigtet genindkobling.



8.2 Rengøring

Til rengøring må der kun bruges en tør og blød klud uden opløsningsmidler.

9 Afmontering

⚠ ADVARSEL! Livsfare på grund af elektrisk spænding

- Sluk for spændingen, inden basis åbnes, og sikr imod genindkobling.
- Aktuelle eksterne spændinger skal frikobles og sikres imod utilsigtet genindkobling.

- Gør det samlede anlæg spændingsfrit.
- Løsn kablerne til alle eksterne forbundne komponenter.
- Afmontér basis og bortskaf den evt. korrekt.

Nærværende vejledning er ophavsretligt beskyttet. Med forbehold for alle rettigheder. Der må hverken kopieres, reproduceres, forkortes eller på nogen som helst anden vis overføres, hverken mekanisk eller elektronisk, uden producentens forudgående samtykke.



Regular Production Surveillance Safety Type Approved
www.tuv.com
ID 1111209551

